



Mouvement pour la Liberté et la Démocratie Directe

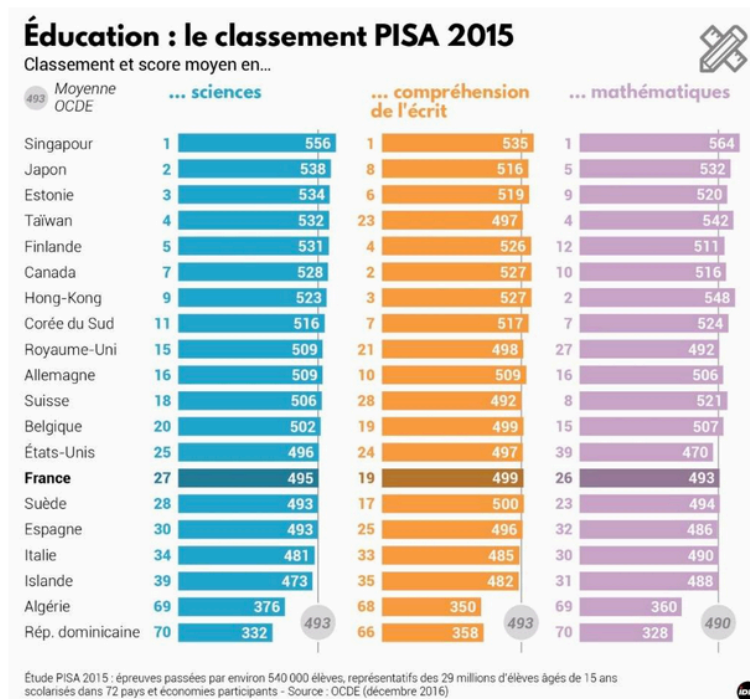
Réclamez le bon d'éducation !

Le bon d'éducation (ou bon scolaire) est une proposition concrète du Mouvement pour la Liberté et la Démocratie Directe pour :

- Retrouver un enseignement de qualité
- En finir avec la carte scolaire

La qualité de l'enseignement en France ne cesse de se dégrader selon le classement international PISA établi par l'OCDE.

Entre 2000 et 2009, la France a chuté de la 12^{ème} à la 22^{ème} place du classement général. Nous figurons actuellement à la 27^{ème} place de ce classement pour les sciences (1) et à la 19^{ème} place pour la compréhension de l'écrit.



Plus grave, peut-être, les écarts entre les élèves dont le statut économique, social et culturel des parents est élevé (le quart le plus favorisé) et ceux dont il est faible (le quart le moins favorisé) est gigantesque (2).

Ce n'est pas une question de moyens. Nous avons - proportionnellement au nombre d'élèves - plus d'enseignants, de personnel administratif et d'encadrement que l'Allemagne ou le Royaume-Uni qui sont mieux classés que nous. Nous avons 126 000 enseignants de plus que l'Allemagne et 300 000 de plus que le Royaume-Uni, sachant que dans ces trois pays, le nombre d'élèves est d'un peu plus de 10 500 000.

Effectifs comparés des systèmes scolaires

PRIMAIRE + SECONDAIRE

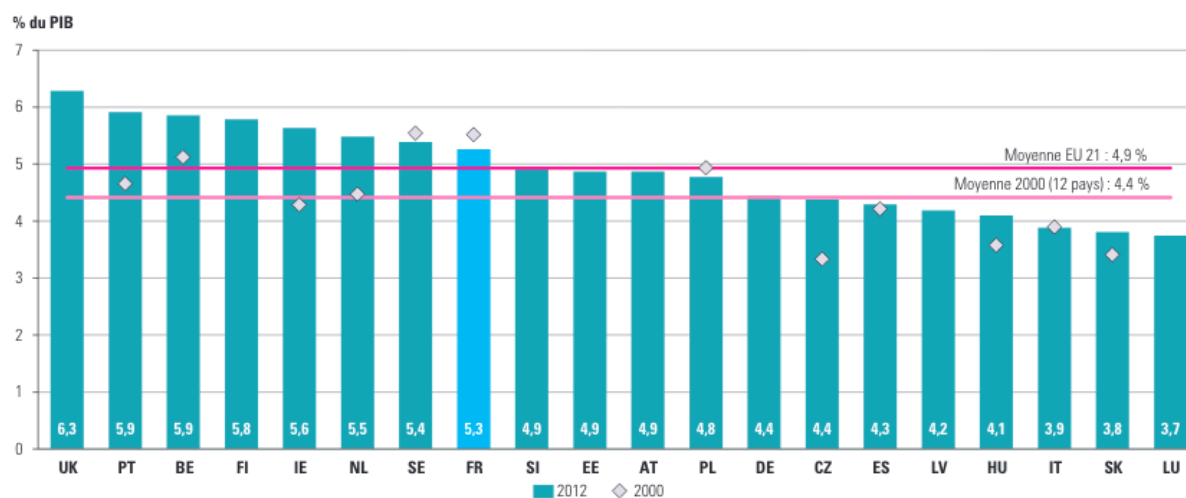
	FRANCE	ALLEMAGNE	ROYAUME-UNI
NOMBRE D'ÉLÈVES	10 547 000	10 540 500	10 500 200
Nombre d'enseignants	859 294	733 319	530 000
Personnels administratifs et de support (y compris TOS)	220 514	87 600	106 100
Assistants d'éducation et pédagogiques	68 321	NC	239 800
Autres personnels (agents publics du ministère...)	3 143	900 (estimation)	2 780
TOTAL	1 351 272	821 819	878 680
<small>Personnels de l'enseignement obligatoire</small>	<small>1 151 272 + 200 000 agents communaux</small>		

Source : IFRAP

12/09/2013
LE FIGARO · fr

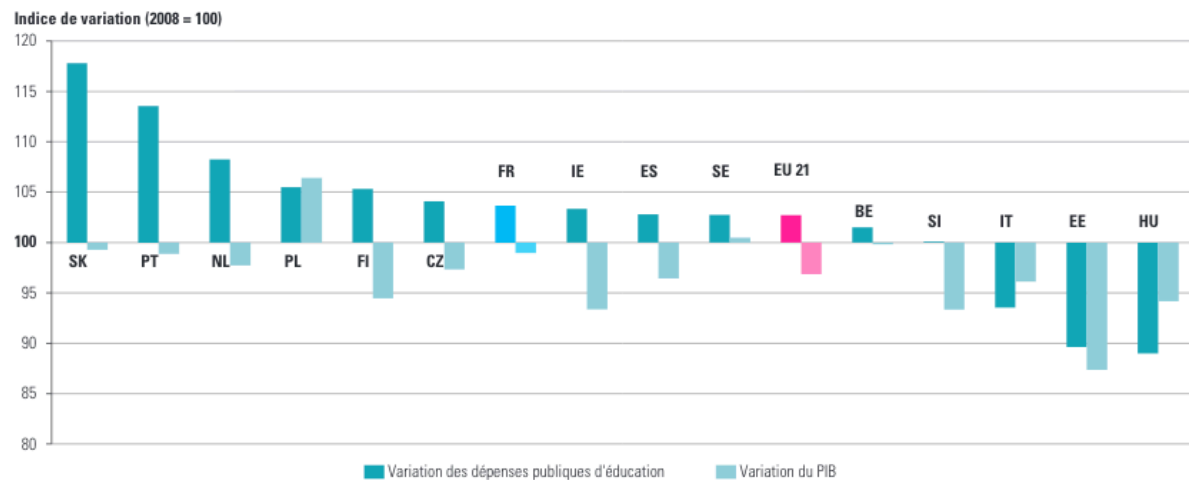
D'autres chiffres confirment ce fait. Il ne s'agit pas de moyens humains ou financiers. Nous consacrons 5,3% de notre PIB aux établissements d'enseignement, plus que la moyenne des pays de l'Union européenne qui est de 4,9%.

3.1.1 Dépenses au titre des établissements d'enseignement en pourcentage du PIB en 2000 en 2012
OCDE, EAG 2015, table B2.1.



Alors que nos résultats diminuent, les dépenses augmentent (3). Il s'agit donc bien d'inefficacité avérée.

3.1.2 Évolution des dépenses publiques au titre des établissements d'enseignement et évolution du PIB entre 2008 et 2010
OCDE, EAG 2015, table B2.4.



Le bon d'éducation fonctionne et a fait ses preuves

Le ML2D est un parti attaché à avoir une approche pragmatique et non pas dogmatique. Nous ne voulons plus des solutions du style « faisons plus de tout ce qui n'a pas marché jusque là » mais des solutions qui ont fait déjà leurs preuves.

Pendant que nous chutions, d'autres pays progressaient. La Suède, les Pays Bas et la Nouvelle Zélande ont spectaculairement amélioré leurs résultats scolaire en appliquant une méthode simple et qui ne coûte rien de plus : le bon d'éducation.

La proposition du ML2D

La valeur du bon d'éducation correspond à la somme actuellement dépensée pour l'année scolaire d'un enfant, soit 6 190 € pour un élève du primaire par exemple.

Avec l'adoption du bon d'éducation, les parents choisissent librement l'établissement scolaire dans lequel ils souhaitent inscrire leurs enfants. Chaque établissement reçoit ensuite une dotation de l'État au prorata du nombre d'élèves inscrits.

Dans ce système, il n'y a plus de carte scolaire et la création d'écoles nouvelles est libre. Le budget de l'école s'adapte au nombre d'élèves inscrits.

Ce système permet de créer une émulation entre les établissements. Les écoles qui rendent les meilleurs services aux élèves et à leurs parents peuvent se développer. Les autres sont poussées à s'améliorer.

L'émulation, la mise en concurrence sont bonnes dans tous les domaines, y compris l'enseignement. C'est par ce biais que la qualité s'améliore, que la créativité s'exprime.

La concurrence, c'est la liberté. Détruire la liberté d'agir, c'est détruire la possibilité et par suite la faculté de choisir, de juger, de comparer ; c'est tuer l'intelligence, c'est tuer la pensée, c'est tuer l'homme.

Frédéric Bastiat (4)

Réclamez le bon d'éducation et soyez libre de choisir le meilleur pour vos enfants. Ce que nous proposons fonctionne ailleurs. Nos réformes ne coûtent rien et sont sans risque de vous coûter plus cher.

Ne vous laissez plus imposer la carte scolaire ou des méthodes pédagogiques dont il est désormais prouvé grâce aux neurosciences qu'elles sont inefficaces.

Nos enfants ne sont pas des cobayes voués à devenir de futurs chômeurs.

Reprenez la main. Votez ML2D pour faire aboutir cette réforme fondamentale.

Brisons les ghettos et la ségrégation sociale

Le bon d'éducation permettra de briser des ghettos et d'éviter la ségrégation sociale. Le succès d'initiatives privées et caritatives d'ouvertures d'écoles libres dans des quartiers difficiles telles qu'Espérances Banlieues (5) le prouve. Ces expériences privées ont démontré qu'on pouvait faire reculer l'échec scolaire même dans des quartiers défavorisés.

Le bon d'éducation correspond à une véritable demande des parents. Pas moins de 157 nouvelles écoles « hors contrat » se sont ouvertes en 2018 (6) ce qui témoigne d'une demande de la part des parents et d'une volonté de nombreux enseignants de pratiquer d'autres méthodes pédagogiques que celles qui sont imposées par l'Éducation nationale en situation de monopole.

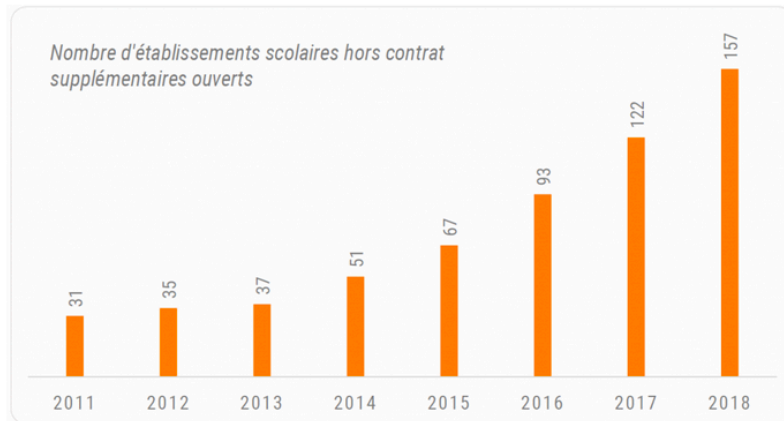
Les élèves français souffrent d'un enseignement peu modernisé depuis les années 1960, très académique et taillé sur mesure pour la culture des élèves de milieux favorisés.

Louis Maurin, directeur de l'Observatoire des inégalités

Le Hors-Contrat, un succès qui ne faiblit pas !

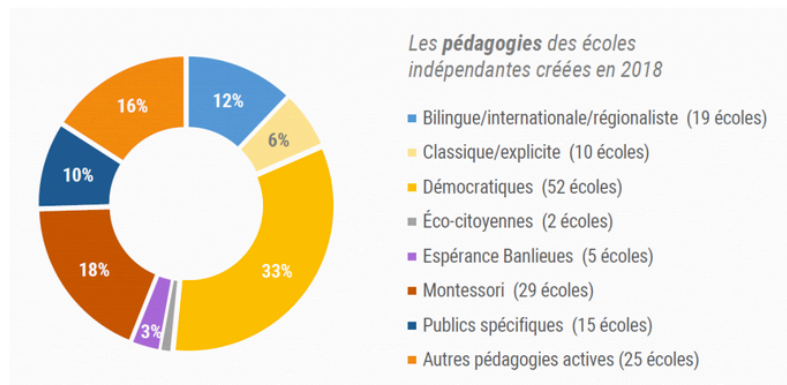
157 nouvelles écoles ouvertes en 2018 !

Une croissance exponentielle...



...dans un cadre réformé par la loi Gatel.

Un total de 1462 établissements en France,
de la maternelle à la terminale,
très diversifiés et à la pointe de l'innovation pédagogique...



- (1) <http://www.oecd.org/pisa/data/>
- (2) <http://gestion-des-risques-interculturels.com/points-de-vue/grandes-ecoles-petites-elites/>
- (3) [L'Europe de l'éducation en chiffres](#) page 31
- (4) [Chapitre X des Harmonies économiques](#)
- (5) <https://www.esperancebanlieues.org/esperance-banlieues/qui-sommes-nous/charte-des-ecoles/>
- (6) <https://www.liberte-scolaire.com/actualites/157-nouvelles-ecoles-ouvertes-en-2018-le-hors-contrat-ne-connaît-pas-la-crise/>